

Presentación

El Primer Informe sobre Políticas Locales de Lucha contra el Cambio Climático ha sido realizado por la FEMP, a través de la Red Española de Ciudades por el Clima, con el objeto de aportar a los Gobiernos Locales un análisis de la situación y el estado de las medidas adoptadas en los últimos años en los sectores claves para reducir la contribución al cambio climático.

Por ello, este análisis comienza mostrando el panorama nacional, autonómico y local en iniciativas para hacer frente al cambio climático.

A continuación, este Primer Informe sintetiza el estado de los diferentes compromisos y el plan de trabajo que asumen los Ayuntamientos con su incorporación a la Red. Esta parte del Informe muestra el estado de elaboración y aplicación de planes de reducción de emisiones de gases de efecto invernadero, de las actuaciones en materia de energía, de edificación y planificación urbana, actuaciones de movilidad, instrumentos económicos y fiscales, políticas de contratación, de sensibilización y participación ciudadana, así como de otras políticas como el desarrollo de Agendas 21 Locales y las dificultades que se les han planteado a los Ayuntamientos para la aplicación de estas políticas.

Esta nueva herramienta se ha completado con una estimación de las emisiones de gases de efecto invernadero de las ciudades de la Red producidas por los sectores difusos y un análisis de las pautas de movilidad de la población, a través del cálculo de los indicadores comunes europeos A2 y A3, Contribución Local al Cambio Climático Global y Movilidad Local y Transporte de Pasajeros, respectivamente. Esta estimación se ha realizado con el fin de paliar la escasez de datos desagregados a nivel municipal, que dificulta en gran medida la aplicación de estos indi-

cadores en los Ayuntamientos. Asimismo, se ha elaborado una aplicación informática que facilita los cálculos que requieren estos indicadores.

Los resultados del cumplimiento de los requisitos de incorporación a la Red Española de Ciudades por el Clima muestran que, tras la aprobación en el pleno municipal y la designación de representantes, se sitúa la existencia de mecanismos de participación integrados en la Agenda 21 con un 90 % de los Ayuntamientos, a lo que hay que añadir que el 13% ha organizado un Foro de participación ciudadana específico para adoptar medidas y actuaciones de reducción de emisiones de gases de efecto invernadero.

El desarrollo de objetivos de acuerdo a los Compromisos de Aalborg y la adopción de un Plan de Actuación de cambio climático con la finalidad de sentar las bases institucionales para la progresiva reducción de las emisiones de gases de efecto invernadero, se están iniciando. Para contribuir al buen desarrollo de estos Planes, técnicos de la Red Española de Ciudades por el Clima están trabajando en la elaboración de una herramienta que ayude al desarrollo e implantación, de manera coordinada, de las actuaciones que sean necesarias en cada municipio para progresar en materia de sostenibilidad, en general, y de prevención y adaptación al cambio climático, en concreto.

Las actuaciones recogidas en la primera fase del plan de trabajo se han llevado a cabo en uno de cada dos Ayuntamientos, en concreto, en el 67% de los Ayuntamientos se han implantado medidas destinadas a calmar el tráfico, en el 58% se han aprobado ordenanzas fiscales con bonificaciones por la utilización de energías renovables y en el 54% se prevé el incremento de zonas verdes en el planeamiento urbanístico.



Colabora:



www.redciudadesclima.es

www.femp.es

www.mma.es

2007 Resumen

Primer Informe sobre las Políticas Locales de Lucha contra el Cambio Climático

Impreso en papel reciclado 100%

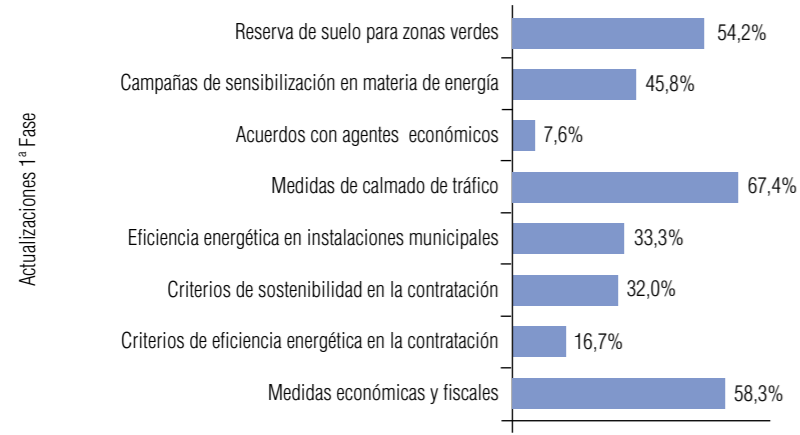
Diseño: www.baetica.com



Colabora:



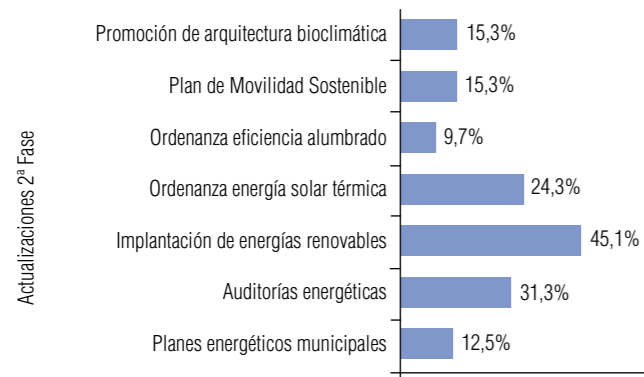
Gráfico 1. Grado de cumplimiento de las actuaciones de la primera fase por parte de los Ayuntamientos de la Red Española de Ciudades por el Clima (% municipios)



Las actuaciones enmarcadas en políticas de ahorro y eficiencia energética presentan un nivel de aplicación heterogéneo, pero significativo. Prácticamente la mitad de los Ayuntamientos ha emprendido campañas de sensibilización pública con esta finalidad y ha implantado sistemas de energías renovables en algún recinto municipal.

Respecto a la segunda fase del plan de trabajo, las actuaciones enmarcadas en políticas de ahorro y eficiencia energética son las que presentan un nivel de aplicación más relevante. Prácticamente la mitad de los Ayuntamientos ha implantado energías renovables en dependencias municipales, uno de cada tres ha realizado una auditoría energética a sus instalaciones y uno de cada cuatro dispone de Ordenanza de captación solar para usos térmicos.

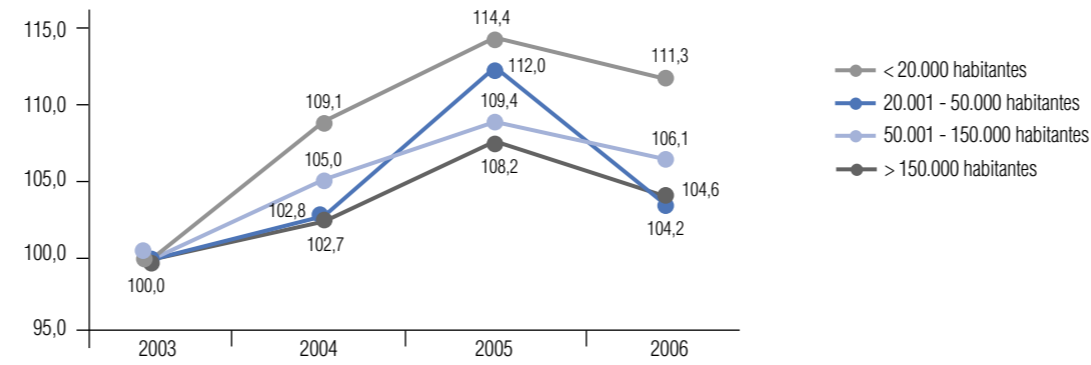
Gráfico 2. Grado de cumplimiento de las actuaciones de la segunda fase por parte de los Ayuntamientos de la Red Española de Ciudades por el Clima (% municipios)



Los resultados obtenidos muestran que se están desarrollando actuaciones en las diversas áreas municipales de gestión relacionadas con el cambio climático, que unido a las emisiones obtenidas con el cálculo del indicador A2 permite afirmar que las medidas que están llevando a cabo los Gobiernos Locales tienen una repercusión positiva reduciendo su contribución al cambio climático:

La tasa de emisión per cápita en el conjunto de la Red en 2003 ascendía a 5,6 toneladas anuales de CO2 equivalente, cifra que aumentó en los años 2004 y 2005 para situarse nuevamente muy cerca de este valor en 2006.

Gráfico 3. Evolución de las emisiones de gases de efecto invernadero -energía y residuos- en la Red Española de Ciudades por el Clima, según tamaño de municipios 2003-2006 Índice base 2003, igual a 100



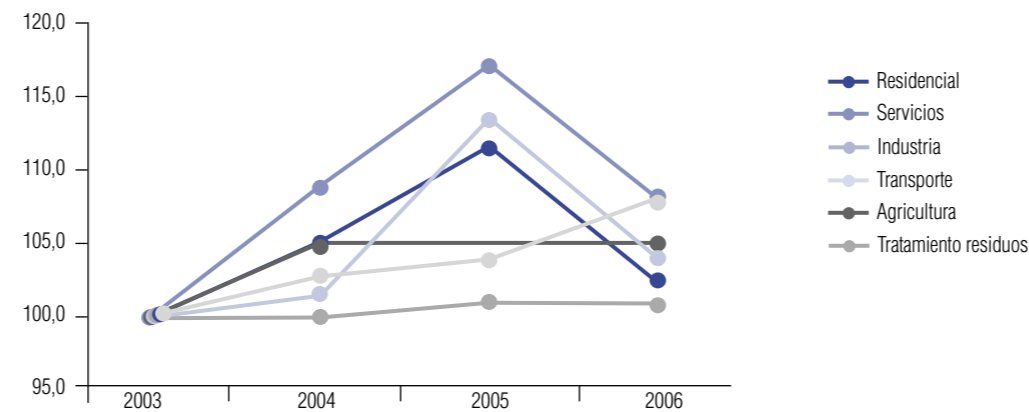
Analizando esta tasa en función del tamaño de los municipios de la Red, se observan importantes diferencias. Los municipios de menos de veinte mil tienen la tasa per cápita más baja, pero el crecimiento experimentado durante el periodo 2003-2006 ha sido mayor, pasando de 5,0 a 5,3 toneladas por habitante y año.

Los municipios medianos, cuya población se sitúa entre los veinte mil y ciento cincuenta mil habitan-

tes, son los que tienen la tasa per cápita más elevada, aunque han conseguido reducir sus emisiones a lo largo del periodo considerado.

Los municipios más grandes presentan una tasa per cápita algo superior a la de los de menos de veinte mil habitantes, pero también ha experimentado un ligero crecimiento, habiendo pasado de 5,3 en 2003 a 5,5 toneladas por habitante y año en 2006.

Gráfico 4. Evolución de las emisiones de los diferentes sectores de actividad en los municipios de la Red Española de Ciudades por el Clima (Índice base, año 2003, igual a 100). Emisiones relacionadas con el uso final de energía y el tratamiento de residuos. Años 2003-2006



Dentro del uso final de energía, la principal fuente generadora de emisiones de gases de efecto invernadero, en el marco de la Red Española de Ciudades por el Clima, es el transporte (39%), seguida por la industria (24%) y los usos domésticos (19%).

Hay que resaltar que se ha reducido el ritmo de consumo de energía eléctrica en la Red, de crecer un 4% durante 2004 y 2005, a crecer un 1,6%.

El transporte es el sector que más contribuye a las emisiones en todos los tamaños de municipios, aun-

que se aprecian diferencias. En los más grandes (más de 150.000 habitantes) y en los más pequeños (menos de veinte mil), el transporte cobra una mayor importancia relativa. La industria es una fuente de emisiones de GEI relevante en los municipios de tamaño medio. La agricultura adquiere más importancia en los municipios de menos de veinte mil habitantes. Por último, los servicios, incluyendo el comercio, tienen una contribución a las emisiones reseñable en el caso de los municipios de más de 150.000 habitantes.

Para el estudio de las pautas de movilidad de la población se ha tratado de calcular el indicador de A3, Movilidad Local y Transporte de Pasajeros. Ante la falta de datos se ha suplido con el análisis de los datos existentes en el Censo de Población y Viviendas de 2001 del INE, de los cuales se desprende que el reparto modal de viajes por motivos de estudio y trabajo varía en función del número de habitantes: en los municipios de la Red de mayor tamaño (más de 150.000 habitantes) el porcentaje de estudiantes que utiliza el transporte colectivo para ir al lugar de estudio es significativamente superior (56,5%) que en el resto de municipios de menor tamaño (en torno al 40%).

En el caso de los desplazamientos al lugar de trabajo, se observa un incremento del uso del transporte colectivo a medida que aumenta el tamaño del municipio, pasando del 10,3% en los municipios de menos de 20.000 habitantes al 36,4% en los de más de 150.000 habitantes. El uso transporte colectivo es mayor en las áreas urbanas grandes y medianas, llegando en ocasiones a superar el uso del vehículo privado. En oposición, el automóvil se utiliza con mayor frecuencia para los desplazamientos al lugar de trabajo o estudio en las ciudades de la Red de menos de 150.000 habitantes, sobresaliendo en este aspecto las que tienen entre 20.000 y 50.000 habitantes.

En los municipios de menor tamaño (menos de 20.000 habitantes), los desplazamientos a pie para ir a trabajar son más habituales (22,9% de la población trabajadora). Los estudiantes, sin embargo, van al lugar de estudio andando con mayor frecuencia en los municipios de población comprendida entre los 50.000 y 150.000 habitantes.

En conclusión, los resultados obtenidos en la elaboración del Primer Informe sobre las Políticas Locales de Lucha contra el Cambio Climático muestran que se están desarrollando actuaciones en las diversas áreas municipales de gestión relacionadas con el cambio climático que están repercutiendo positivamente en la reducción del incremento de emisiones de gases de efecto invernadero en las ciudades de la Red.

Gráfico 5. Contribución relativa de las distintas fuentes generadoras de emisiones de gases de efecto invernadero dentro del sector energético en la Red Española de Ciudades por el Clima, según tamaño de municipios (%) 2003-2006

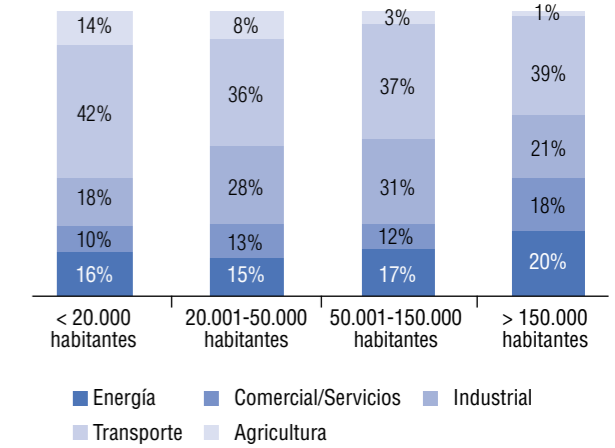


Gráfico 6. Reparto modal de viajes por motivos de estudio en la Red Española de Ciudades por el Clima, según tamaño de municipio (% estudiantes mayores de 16 años) 2001

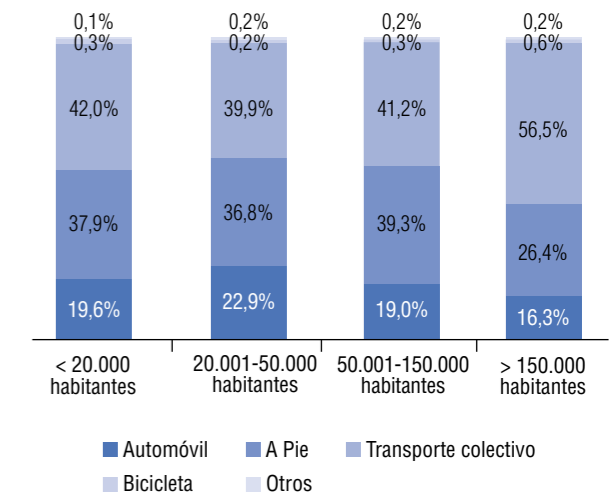


Gráfico 7. Reparto modal de viajes por motivos de trabajo en la Red Española de Ciudades por el Clima, según tamaño de municipio (% trabajadores mayores de 16 años) 2001

